



MENTOL NATURAL CRISTALES

Sinónimos

L-Mentol,(1R-2S-5R)-5-Metil-2-(1-metiletil)- ciclohexanol

Identificación

CAS	2216-51-5
Fórmula molecular	C ₁₀ H ₂₀ O
FEMA	2665
EINECS	218-690-9

Características

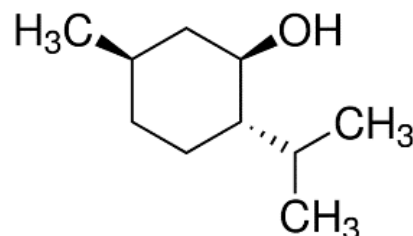
Apariencia: Incoloro, prismática o acircular, cristales brillantes

Punto de fusión: 41 – 44 °C

Densidad relativa: 0.89 g/cm³

Solubilidad: Prácticamente insoluble en agua. Muy soluble en Etanol (96%) y en petróleo ligero, totalmente soluble en aceites grasos y parafina líquida, ligeramente soluble en glicerol

Estructura Molecular



Usos



Debido a sus propiedades se usa principalmente en la industria farmacéutica en analgésicos, descongestionantes, tratamiento de las quemaduras, parches para el dolor, medicamentos para el herpes labial (boqueras o fuegos), ungüentos para tratar dolores, inhaladores, pastillas o ungüentos para tratar la congestión nasal, medicamentos para tratar las encías, boca, garganta irritadas, crema para infección vaginal, cremas y lociones para aliviar la picazón.

También se utiliza como ingrediente en los siguientes tipos de productos: cremas dentales, chicles y caramelos con sabor a menta, aceite de menta, enjuagues bucales, champús, perfumes, insecticidas, en algunos cigarrillos porque posee un efecto refrescante sobre las mucosas, etc.

Primeros Auxilios Básicos



Contacto con la piel: Lave inmediatamente con jabón y abundante agua. Retire toda la ropa contaminada y disponer de ella de forma segura, no use solventes para el lavado.

Contacto con los ojos: Remueva los lentes de contacto si la persona los usa. Enjuagar inmediatamente con agua por al menos 10 minutos con los párpados abiertos. Consultar al médico. Proteger el ojo ileso.

Ingestión: No inducir el vómito. Acudir al médico inmediatamente y mostrar la etiqueta.

Inhalación: Busque una zona fresca y mantenga reposo. Obtenga atención médica si se siente mal. Ventile bien el área.

Síntomas y efectos más importantes, tanto agudos como retardados: Producto Irritante, el contacto repetido o prolongado con la piel o las membranas mucosas puede causar enrojecimiento, ampollas o dermatitis, inhalación de niebla de pulverización o partículas en suspensión puede causar irritación de las vías respiratorias, algunos síntomas pueden no ser inmediatos. Puede causar reacciones alérgicas.

Riesgos de Incendio o Explosión



El producto no está clasificado como inflamable, en caso de incendio deben tomarse las siguientes medidas:

Medios de extinción: Agua, polvo químico seco, dióxido de carbono. En caso de incendios más graves, también espuma resistente al alcohol y agua pulverizada. No utilice una corriente directa de agua para extinguir.

Peligros específicos derivados de la sustancia o la mezcla: El fuego puede causar humo espeso y negro. Como resultado de la descomposición térmica, pueden formarse productos peligrosos: monóxido de carbono, dióxido de carbono. La exposición a productos de combustión o descomposición puede ser perjudicial para su salud.

Recomendaciones para los bomberos: Use agua para enfriar tanques, cisternas o contenedores cerca de la fuente de calor o fuego. Tome en cuenta la dirección del viento. Evite que los productos utilizados para combatir el incendio penetren en los desagües, alcantarillas o vías de agua.

Equipos de protección contra incendios: Según el tamaño del fuego, puede ser necesario usar trajes de protección contra el calor, equipo de respiración individual, guantes, gafas protectoras o mascarillas, y guantes.

Almacenamiento y Manipulación

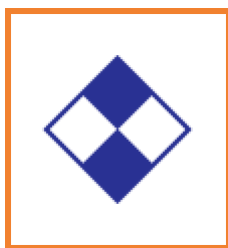


Medidas técnicas /precauciones de manejo seguro: Evite el contacto con ojos, piel y la inhalación de vapores. No utilizar las prendas contaminadas en áreas de alimentación. No utilizar contenedores vacíos que no hayan sido limpiados. Antes de realizar operaciones de transferencia, asegurar que en los contenedores no hayan residuos incompatibles.

Medidas de higiene: Se debe prohibir comer, beber y fumar en las áreas donde se manipula, almacena y procesa este material. Los trabajadores deben lavarse las manos y la cara antes de comer, beber y fumar. Retirar la ropa contaminada y el equipo de protección antes de entrar en las áreas de alimentación.

Medidas técnicas / condiciones de almacenamiento: Almacenar los recipientes entre 5 y 35 °C, en un lugar seco y bien ventilado, lejos de fuentes de calor y luz solar directa. Mantenga lejos de los puntos de ignición, alejado de agentes oxidantes y de materiales altamente ácidos o alcalinos. No fume. Evitar la entrada de personas no autorizadas. Una vez que los contenedores estén abiertos, deben ser cuidadosamente cerrados y colocados verticalmente para evitar derrames.

Estabilidad y Reactividad



Estabilidad: Estable bajo condiciones normales de manipulación y almacenamiento.

Reactividad: Ninguna reacción peligrosa si se tienen en consideración las normas indicadas sobre manipulación y almacenamiento.

Posibilidad de reacciones peligrosas: No ocurre ninguna reacción peligrosa.

Condiciones que deben evitarse: Evite la exposición al aire ya la luz directa del sol. Prevenir el calentamiento prolongado o excesivo.

Materias incompatibles: Mantener alejado de agentes oxidantes y de materiales altamente alcalinos o ácidos para evitar reacciones exotérmicas.

Productos de descomposición peligrosos: Ninguno.

Información Toxicológica



Efectos toxicológicos:

LD50 Oral, rata: 940 mg/kg

LD50 Dermal, conejo: > 5 mg/kg

No tiene otras especificaciones toxicológicas.

Información Ecológica



Ecotoxicidad: Adopte las buenas prácticas en el trabajo, no libere al ambiente.

LC50 *Oryzias latipes*: 26 mg/l (48 h).

EC100 *Daphnia magna*: 92.35 mg/l (48 h)

EC50 (plantas acuáticas): *Scenedesmus subspicatus* (*Desmodesmus subspicatus*): 21.4 mg/l (72 h)

Persistencia y degradabilidad: No hay información disponible.

Potencial de bioacumulación: Log Pow: 3.4, nivel moderado.

Movilidad en el suelo: No hay información disponible.

Resultados de valoración PBT y vPvB: No hay información disponible.

Otros efectos adversos: No permita la filtración a corrientes de agua o desagües.