



CAPRONATO DE ALILO

Sinónimos

Caproato de Alilo, Hexanoato de Alilo, Hexanoato Alilo Natural, Aldehído C-20, Hexanoato de 2-Propenilo

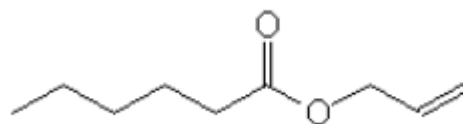
Identificación

CAS	123-68-2
Fórmula molecular	C ₉ H ₁₆ O ₂
FEMA	2032
EINECS	204-642-4
CoE	2181

Características

Aspecto: Líquido fluido transparente
Color: Incoloro a ligeramente amarillo
Olor: Frutal, piña, graso. Ron
Sabor: Afrutado (a piña)
Densidad a 20°C: 0.887 – 0.893
Punto de ebullición: 185 – 191
Solubilidad: Insoluble en agua (0.06 g/l a 20°C)
Otras solubilidades: soluble en etanol

Estructura Molecular



Usos



Se emplea principalmente en la formulación de sabores de piña, pero también puede usarse para esencias de melocotón y albaricoque. Además, es un ingrediente de algunos perfumes de lápiz labial, y productos cosméticos como champú, gel de cuerpo y jabón. También añade una nota jugosa a sabores cítricos y como aditivo en los cigarrillos.

Primeros Auxilios Básicos



Ingestión: Ingestión de grandes cantidades: transportar inmediatamente a un hospital. Enjuagar la boca con agua. Provocar el vómito (Solamente en personas conscientes). Llamar inmediatamente a un médico. No dar nada de beber. Enjuagarse la boca. Llamar inmediatamente a un médico. Contacto con los ojos: Lávelos inmediatamente con abundante agua durante al menos 15 minutos y buscar atención médica. Inhalación: Traslade a la persona afectada al aire libre y manténgala en reposo. Consultar a un médico inmediatamente. Contacto con la piel: Quitar la ropa impregnada. Lávese a fondo las áreas afectadas de la piel con abundante agua. Solicitar atención médica si los síntomas persisten. Síntomas/efectos más importantes, agudos y retardados: Síntomas/efectos: No hay datos disponibles. Síntomas/efectos después de inhalación: Tóxico si se inhala. Riesgo de efectos graves para la salud en caso de exposición prolongada por inhalación. Síntomas/efectos después de contacto con la piel: La exposición repetida a este material puede resultar en la absorción por la piel, originando peligro significativo para la salud. Tóxico en contacto con la piel. Síntomas/efectos después de ingestión: Tóxico en caso de ingestión. La ingestión de una pequeña cantidad de este material resultará en un peligro grave para la salud.

Riesgos de Incendio o Explosión



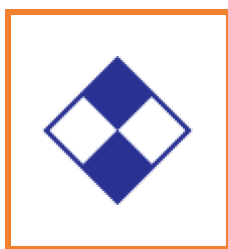
Medios de extinción: Espuma polivalente. Espuma resistente al alcohol. polvo BC. Dióxido de carbono. Agua pulverizada. Polvo seco. Espuma. Por razones de seguridad no utilizar chorro de agua directo. Peligros específicos derivados de la sustancia o la mezcla: Emite gases tóxicos en caso de incendio. Recomendaciones para el personal de lucha contra incendios: Las altas temperaturas pueden dar lugar a presiones elevadas en el interior de los envases cerrados. Evitar la inhalación de los humos o vapores que se generen. No permitir que los derrames de la extinción de incendios se viertan a desagües o cursos de agua. Utilizar un equipo respiratorio adecuado. Usar el aparato respiratorio autónomo y ropa protectora para evitar el contacto con la piel y los ojos.

Almacenamiento y Manipulación



Precauciones de manejo seguro: No manipule el material cerca de alimentos o agua de bebida. Evitar el contacto con los ojos, piel, y ropa. Vestir prendas y llevar lentes protectoras. Observar las normas de higiene y seguridad en el trabajo. Consérvese únicamente en el recipiente de origen. Medidas de higiene: Se debe prohibir comer, beber y fumar en las áreas donde se manipula, almacena y procesa este material. Los trabajadores deben lavarse las manos y la cara antes de comer, beber y fumar. Retirar la ropa contaminada y el equipo de protección antes de entrar en las áreas de alimentación. Almacenamiento: Almacenar el material lejos de fuentes de ignición (por ejemplo, las superficies calientes, chispas, llamas y las descargas estáticas. Guardar en recipientes herméticos, preferiblemente llenos, en un lugar fresco, seco y ventilado, apartado de fuentes de calor y de la luz directa del sol. Protéjase de fuentes de ignición. Mantener lejos de sustancias incompatibles. Impedir el acceso a personas no autorizadas. No almacene este material cerca de alimentos o agua de bebida. No abrir los recipientes por presión.

Estabilidad y Reactividad



Estabilidad: Estable bajo condiciones normales de manipulación y almacenamiento. Reactividad: Ninguna reacción peligrosa si se tienen en consideración las normas indicadas sobre manipulación y almacenamiento. Condiciones que se deben evitar: Calor excesivo, llamas u otras fuentes de ignición. Temperaturas extremadamente altas o bajas. Materiales incompatibles: Evitar el contacto con ácidos y bases fuertes y agentes oxidantes. Productos de descomposición peligrosos: Durante su combustión, pueden formarse monóxido de carbono y compuestos orgánicos no identificados.

Información Toxicológica



Toxicidad aguda: Oral: Tóxico en caso de ingestión. Cutáneo: Tóxico en contacto con la piel. Inhalación: gas: Tóxico si se inhala.

DL50 oral - rata - 218 mg/kg

LD50 Dérmica - conejo - 300 mg/kg

DL50 vía cutánea - 300 mg/kg de peso corporal Corrosión/irritación cutánea: No está clasificado. Según datos disponibles, los criterios de clasificación no se cumplen.

Carcinogenicidad: Ningún componente de este producto presente a niveles mayores o iguales al 0,1% se identifica como probable, posible o confirmado por el IARC.

Síntomas y posibles efectos adversos para la salud humana: Tóxico en caso de ingestión. Tóxico en contacto con la piel. Tóxico si se inhala.

Información Ecológica



Ecología - general: Peligroso para el medio ambiente. Nocivo para los organismos acuáticos, con efectos nocivos duraderos.

Ecología - aire: No es peligroso para la capa de ozono.

Ecología - agua: Contaminante.

EC50- 48h -Daphnia magna (mg/l) = 2.0

Persistencia y degradabilidad: Fácilmente biodegradable en agua.

ThOD 2.05 g O₂/g sustancia

Potencial de Bioacumulación: No hay información disponible.

Movilidad en el suelo: No hay información disponible.

Resultados de valoración PBT y mPmB: No hay información disponible.

Otros efectos negativos: Prevenir contaminación del suelo y aguas subterráneas o superficiales.